



**Трушева Наталья  
Алексеевна,**

доцент кафедры  
ландшафтной архитектуры и  
лесного дела ФГБОУ ВО  
«МГТУ», кандидат  
сельскохозяйственных наук

## Новые тенденции в городском озеленении

В условиях увеличения площадей застройки крупных городов, увеличивающейся аэротехногенной нагрузки, очень остро ощущается недостаток зеленых насаждений, не только эмоционально значимых и выразительных, но и устойчивых, способных продуктивно существовать в такой среде.

К неблагоприятным факторам города можно так же отнести бедность почв, продолжительные периоды без полива, рекреационную, ветровую и дождевую нагрузку. Основными требованиями к растениям в городе является их устойчивость в этой среде, т.е. способность поддерживать декоративный вид в течение всего периода вегетации, чего не невозможно достичь посадкой однолетних культур, и что под силу только травянистым многолетникам.

Важнейшим требованием к цветникам является их стабильная декоративность. При выборе ассортимента необходимо обращать внимание на пики декоративности, сезонную окраску, продолжительность периодов вегетации, оригинальную фактуру и текстуру поверхности листьев, декоративность в зимнее время.

Основой ассортимента должны быть растения природной флоры, и растения прошедшие этапы первичной интродукции.

В качестве архитектурных растений, поддерживающих цветники в зимнее время и помогающих объединить все части композиции в единое целое, выступают растения семейства Злаковые.

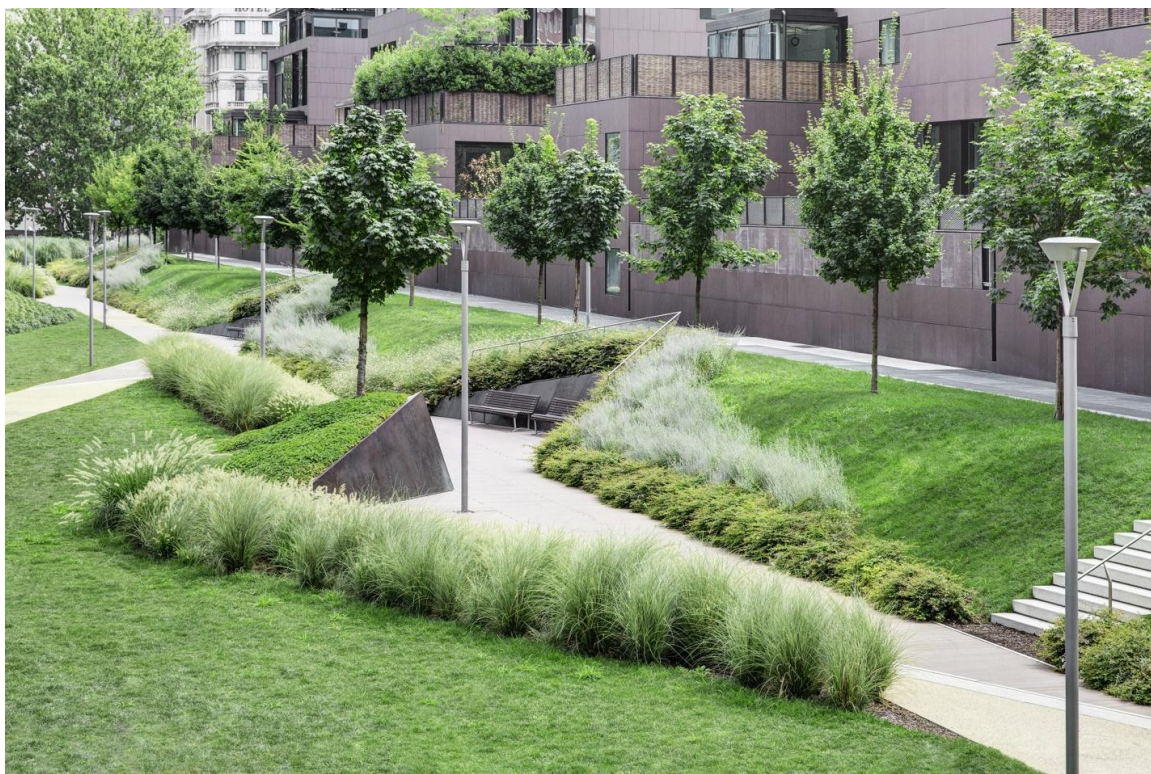
Злаки – наиболее устойчивые растения, использующиеся, в том числе, для озеленения промышленных зон, они не требовательны, к почвенному плодородию, обладают исключительной засухоустойчивостью.

При правильном подходе к использованию травянистых многолетников, они становятся структурными декоративными доминантами композиций цветников. Их устойчивость к суровым климатическим и экологическим условиям позволяют заключить, что они являются наиболее перспективными цветочными культурами для озеленения городов, а учетом требований к



ассортименту цветочных культур минимизируют затраты на уход и содержание.

Посадки в стиле «новой волны» прежде всего, отвечают современной тенденции устройства садов устойчивого развития. Они отвечают также вопросам экономии трудозатрат в перспективе длительного использования и сбережения ресурсов, так как не требуют для своего развития большого количества воды, минеральных удобрений и дорогих почвосмесей. Такие посадки широко используются как самостоятельные декоративные группы и как прием покрытия больших площадей в качестве альтернативы традиционным газонам.



Использование трав и устойчивых многолетних растений в городском озеленении – современная и модная тенденция. Преимуществ у такого подхода несколько. Это – прежде всего новый, свежий и необычный образ посадок. В отличие от традиционных массивов однолетников, этот образ может быть гораздо более многогранным разноплановым и приспособляемым к различным ситуациям в природном и архитектурном окружении: второе преимущество таких посадок заключается в их устойчивости в перспективе, когда в течение нескольких лет декоративность поддерживается самостоятельно, за счет небольших усилий по уходу и поддержанию экологической стабильности.

Использование в городском озеленении кустарников, с декоративной корой и кроной, поддающихся стрижке и формировке, в качестве структурных посадок, в составе блочной посадки многолетних, и обогащает общую объемно-пространственную картину, обеспечивая внесезонный эффект и круглогодичную привлекательность, с минимальными требованиями к уходу.











